

NOTICE DE MONTAGE

POTENCE MURALE PORTE DÉVIDOIR



SOMMAIRE

Instructions de montage 4

Ceinturage des supports (option) 6

Crapautage des supports (option) 8

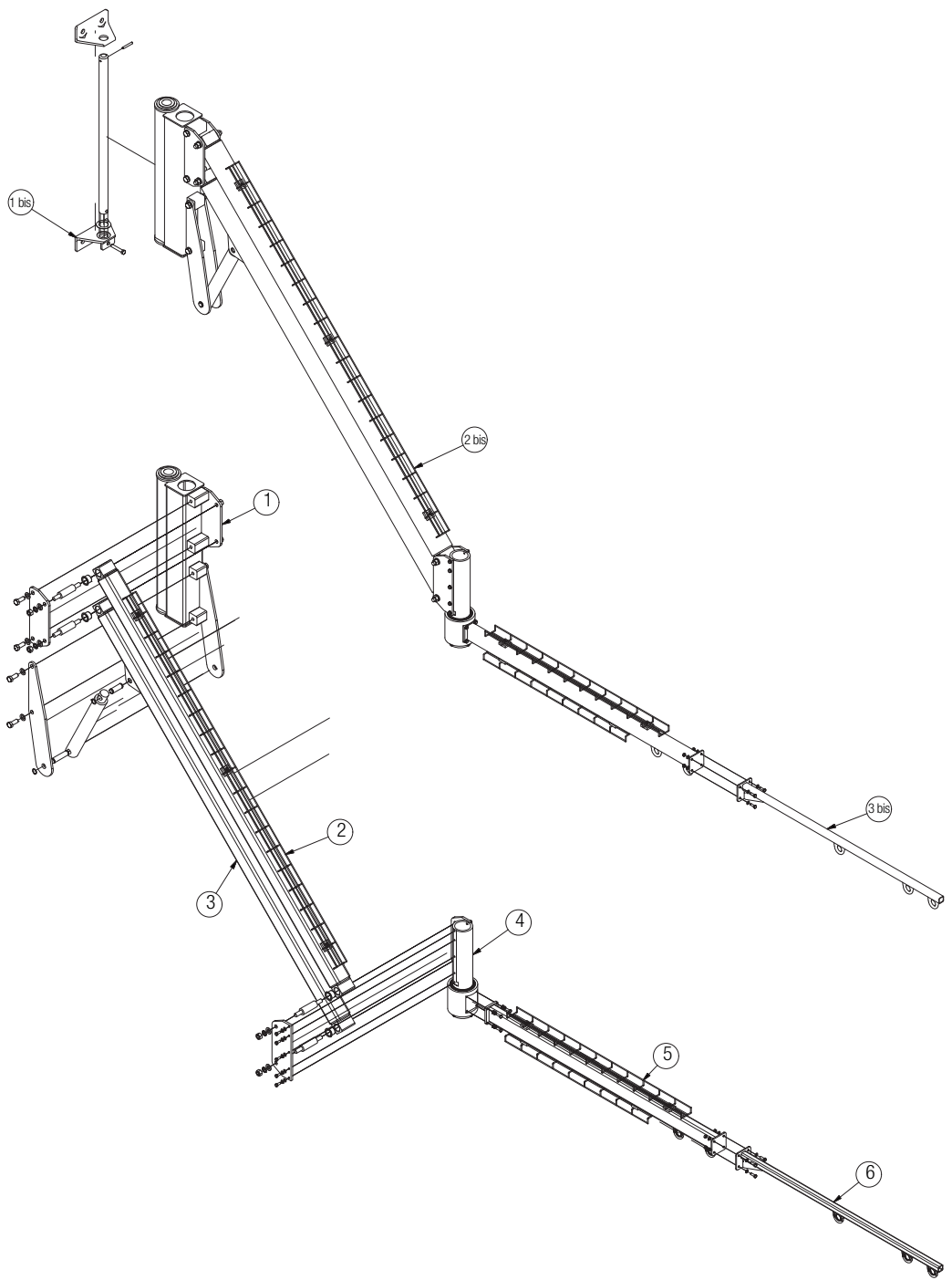
Montage du ralentisseur (option) 10

Pièces détachées 11

Caractéristiques 15

Ce qu'il faut faire et ne pas faire 18

INSTRUCTIONS DE MONTAGE



Le support aura été préalablement calculé et préparé en fonction des données techniques de notre catalogue.

Fixer les supports muraux N° 1 bis avec des moyens appropriés.

Elinguer et manutentionner le pivot N° 1 dans les supports.

Huiler l'axe et monter celui-ci avec son boulon et sa goupille.

Monter les bras N° 2 et N° 3 avec leur cablofil sur le pivot N° 1..

Assembler au sol le pinot N° 4 et le bras N° 5 (et N° 6 en option).

Élinguer et assembler le bras secondaire N°4 + N°5 sur les bras N°2 et 3.

Monter le vérin sur son support.

Fixer la pompe avec des moyens appropriés. (H auteur 800 mm du sol à la verticale de la potence – Longueur du flexible 1,9 m) et son flexible.

Remplir le réservoir d'huile avec une hydraulique adapté (HV46 – bidon d'huile en option).

Vérifier le bon serrage de tous les éléments.

Fermer la vanne rouge.

Actionner le levier pour monter la flèche.

Ouvrir la vanne rouge pour descendre la flèche.

Si la potence ne descend pas avec son dévidoir, laisser la vanne rouge de la pompe hydraulique ouverte et accéder au limiteur de débit en sortie de vérin afin de le régler.



ENTRETIEN :

Aucun entretien particulier n'est à appliquer sur ce type de potence, mais il convient toutefois de :

- vérifier tous les ans le bon serrage des boulons de fixation et le bon serrage de la visserie en général;
- vérifier tous les ans le niveau d'huile de la pompe.

RAPPEL

Tout appareil de levage doit être réceptionné par un organisme agréé avant mise en service.

Il est formellement interdit d'utiliser tout appareil de levage à des fins de transport de personnel.

UTILISATION

Utiliser conformément à la charge maximale utile (CMU) définie par la fiche technique.

NOTICE DE MONTAGE POUR LE CEINTURAGE DES SUPPORTS DE POTENCES MURALES

1. Déterminer la position (hauteur) du support inférieur.
2. La détermination de la hauteur du support inférieur est égale à la HSF + 20 mm.
3. Maintenir le support en position à l'aide d'un serre joint pris sur l'intérieur du poteau et le support.
4. Présenter le tube rectangulaire derrière le poteau (en alignement avec le support).
6. Passer chaque tige filetée dans une lumière du support et celle correspondante du tube.
7. Mettre les rondelles puis visser les écrous (8 rondelles et 8 écrous).
8. Serrer chaque écrous pour maintenir les 2 éléments en position (ne pas bloquer les écrous).
9. Visser les vis H du support de manière à faire un appui contre les tiges filetées.
10. Vérifier l'équerrage horizontal et vertical du support à l'aide d'un niveau à bulle.
11. Exécuter la même opération pour le support supérieur.
12. Passer l'axe de la potence dans chaque support pour affiner vos réglages.
13. Vérifier l'équerrage en prenant l'axe comme référence (effectuer 2 vérifications à 90° l'une de l'autre).
14. Agir sur les vis H pour le réglage horizontal.
15. Agir sur les vis cuvette sans tête CHC pour le réglage vertical.
16. Ajuster l'équerrage jusqu'à obtenir un aplomb parfait.
17. Bloquer les écrous des tiges filetées.

Couple de serrage :

M18 : 14 DaN.m

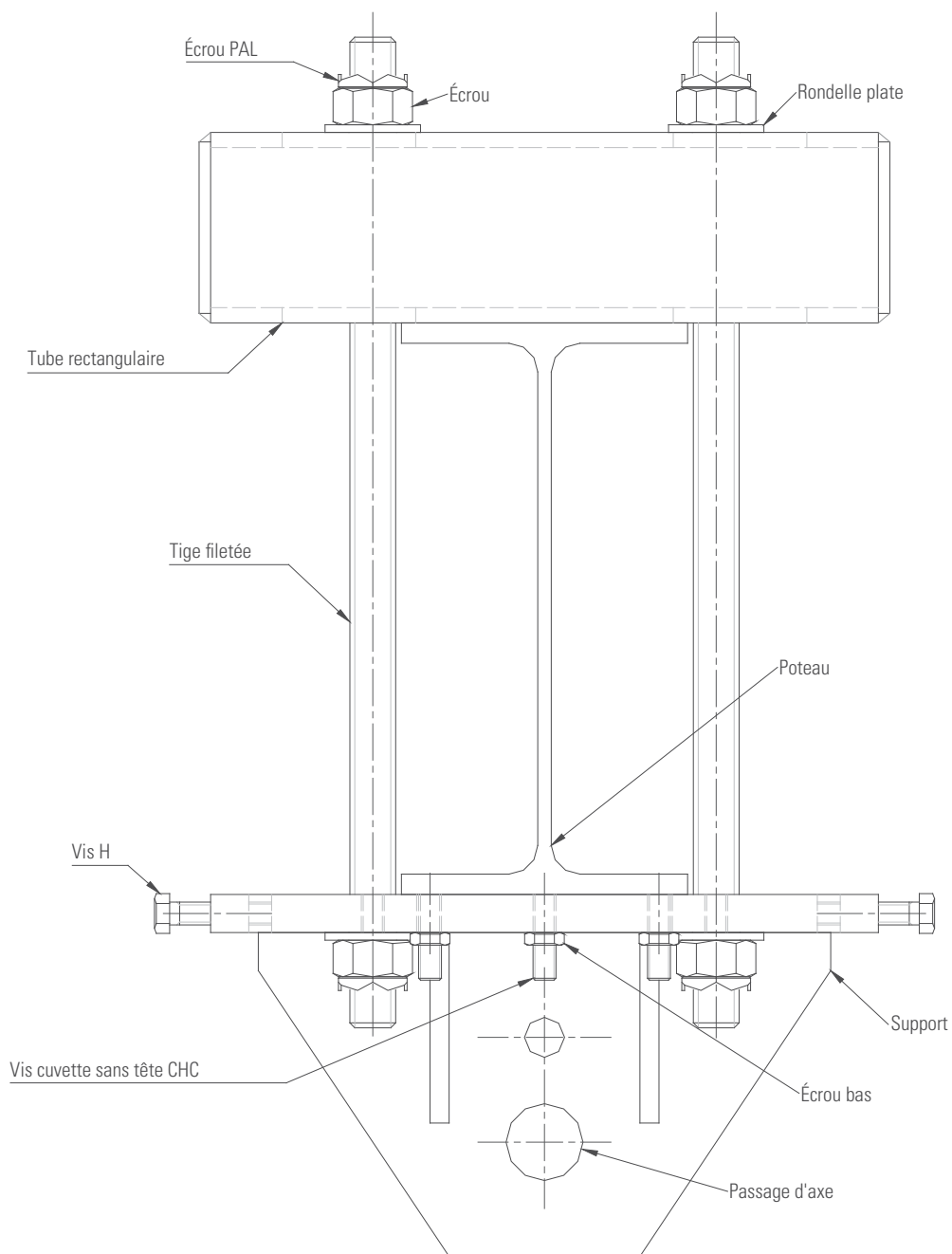
M20 : 20 DaN.m

M24 : 34 DaN.m

M27 : 49 DaN.m

18. Visser les écrous PAL par-dessus ces écrous.
19. Bloquer les vis H.
20. Bloquer les vis cuvette sans tête CHC.
21. Visser et bloquer les écrous bas sur les vis cuvette sans tête CHC.
21. Retirer l'axe de la potence.
22. Positionner la butée sur le support inférieur en prenant soin d'orienter la face noire de la butée dans le bon sens. Cette face sert d'appui de rotation du bras. Huiler ou graisser.
23. Engager le bras à l'aide d'un moyen de levage approprié.
24. Huiler l'axe puis l'introduire, monter la clavette puis les vis. La goupille de sécurité sera montée en dernier.
25. Monter le ralentisseur, la ligne et l'interrupteur (option)

Description des composants



NOTICE DE MONTAGE POUR LE CRAPAUTAGE DES SUPPORTS DE POTENCES MURALES

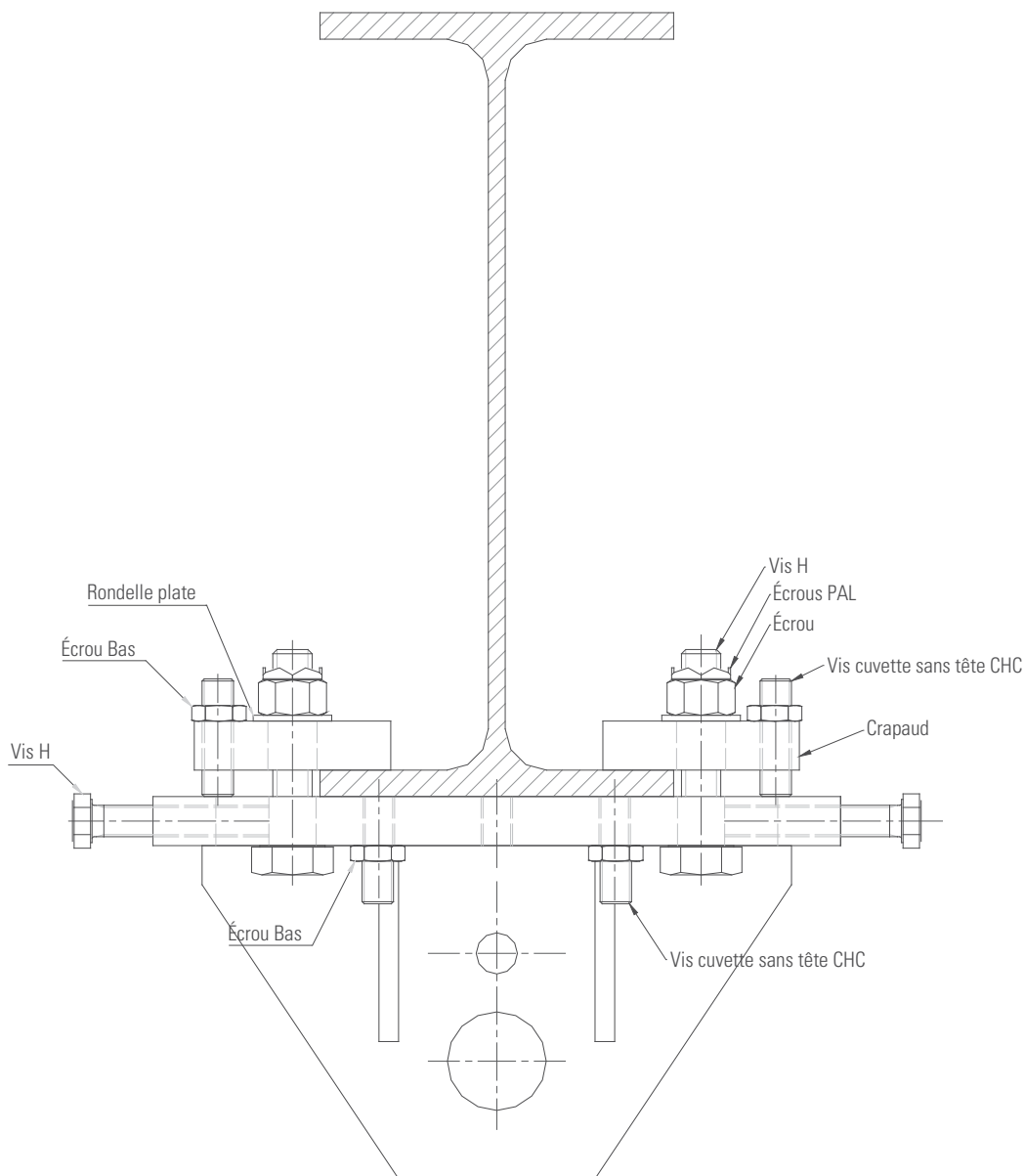
1. Déterminer la position (hauteur) du support inférieur.
2. La détermination de la hauteur du support inférieur est égale à la HSF + 20mm.
3. Maintenir le support en position à l'aide d'un serre joint pris sur l'intérieur du poteau et le support.
4. Installer les crapauds derrière chaque aile de l'IPE ou de l'HEA (en alignement avec le support).
5. Régler les vis cuvette sans tête CHC (dorsales) de manière à ce qu'elles ressortent de 1mm des crapauds.
6. Passer chaque vis H dans une lumière du support et dans le trou correspondant du crapaud.
7. Mettre les rondelles puis visser les écrous (8 rondelles et 8 écrous).
8. Serrer chaque écrous pour maintenir les 3 éléments en position (ne pas bloquer les écrous).
9. Visser les vis H latérales du support de manière à faire un appui contre les vis H qui assurent le maintien des éléments.
10. Vérifier l'équerrage horizontal et vertical du support à l'aide d'un niveau à bulle.
11. Exécuter la même opération pour le support supérieur.
12. Passer l'axe de la potence dans chaque support pour affiner vos réglages.
13. Vérifier l'équerrage en prenant l'axe comme référence (effectuer 2 vérifications à 90° l'une de l'autre).
14. Agir sur les vis H latérales pour le réglage horizontal.
15. Agir sur les vis cuvette sans tête CHC (frontales) pour le réglage vertical.
16. Ajuster l'équerrage jusqu'à obtenir un aplomb parfait.
17. Bloquer les écrous des vis H pour assurer le maintien en position.

Couple de serrage :

M18 : 21 DaN.m
M20 : 29 DaN.m
M24 : 49 DaN.m
M27 : 71 DaN.m

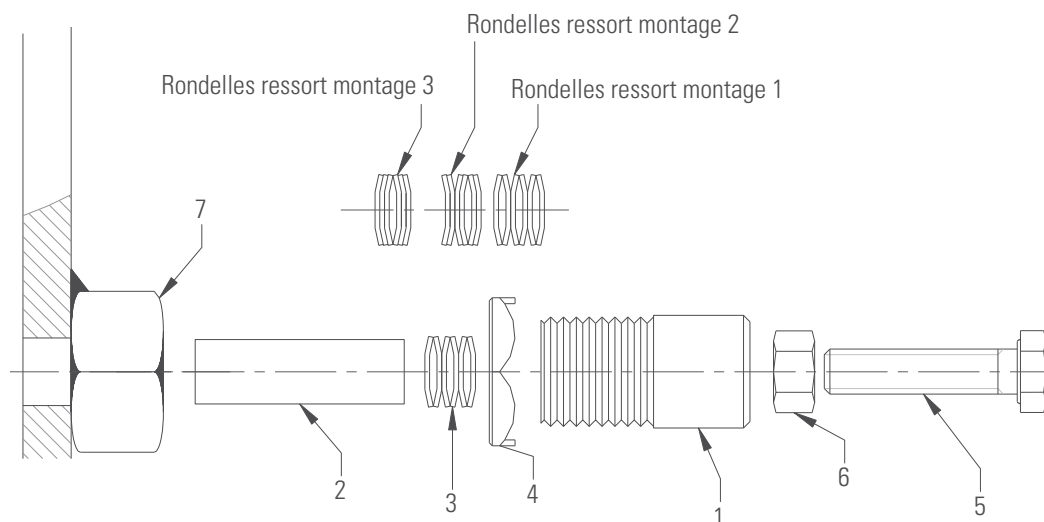
18. Visser les écrous PAL par-dessus ces écrous.
19. Bloquer les vis H (latérales).
20. Bloquer les vis cuvette sans tête CHC (frontales) puis visser et bloquer les écrous bas sur celles-ci.
21. Retirer l'axe de la potence.
22. Positionner la butée sur le support inférieur en prenant soin d'orienter la face noire de la butée dans le bon sens. Cette face sert d'appui de rotation du bras. Huiler ou graisser.
23. Engager le bras à l'aide d'un moyen de levage approprié.
24. Huiler l'axe puis l'introduire, monter la clavette puis les vis. La goupille de sécurité sera montée en dernier.
25. Monter le ralentisseur, la ligne et l'interrupteur (option).

Description des composants



INSTRUCTIONS DE MONTAGE RALENTISSEUR (OPTION)

Pour les portées 3 m et 4 m, option ralentisseur uniquement sur le bras 2.



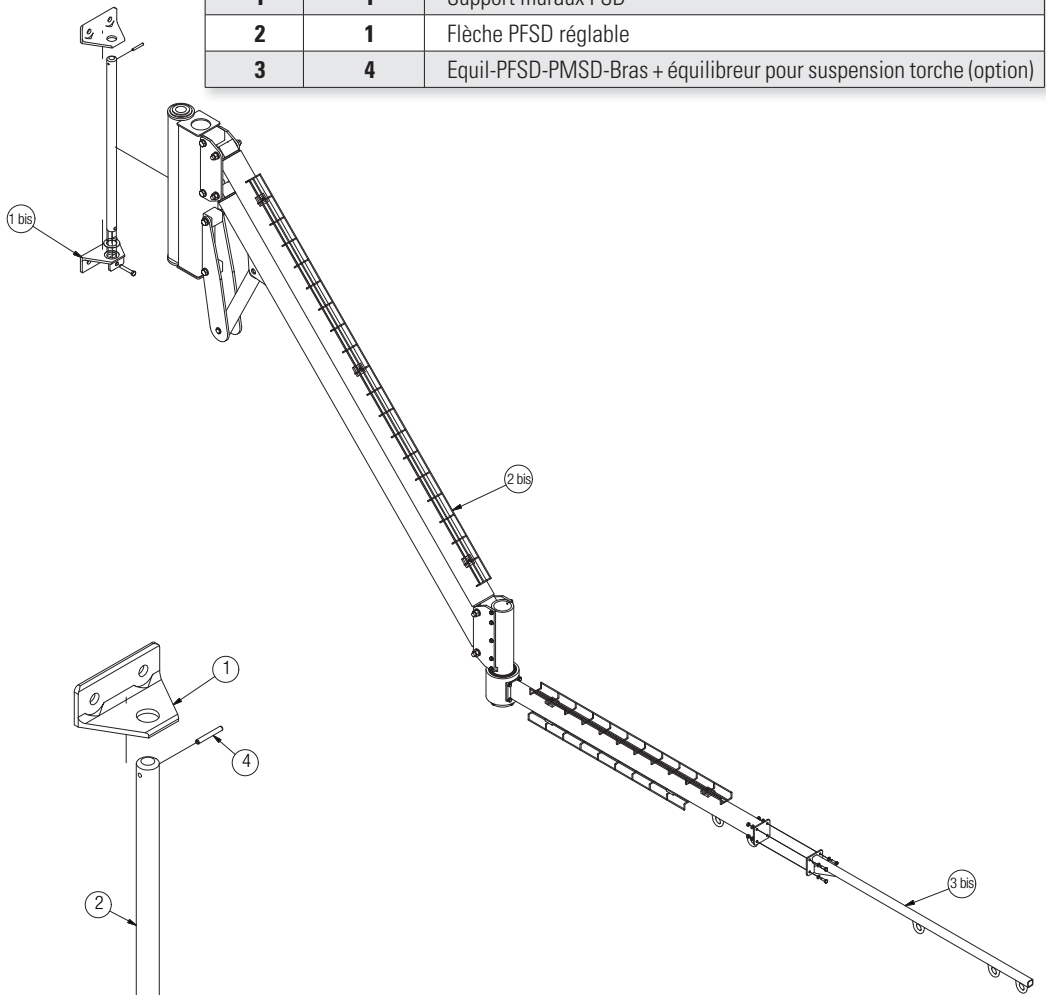
Installation

Le ralentisseur ne peut être monté qu'une fois la flèche en place.

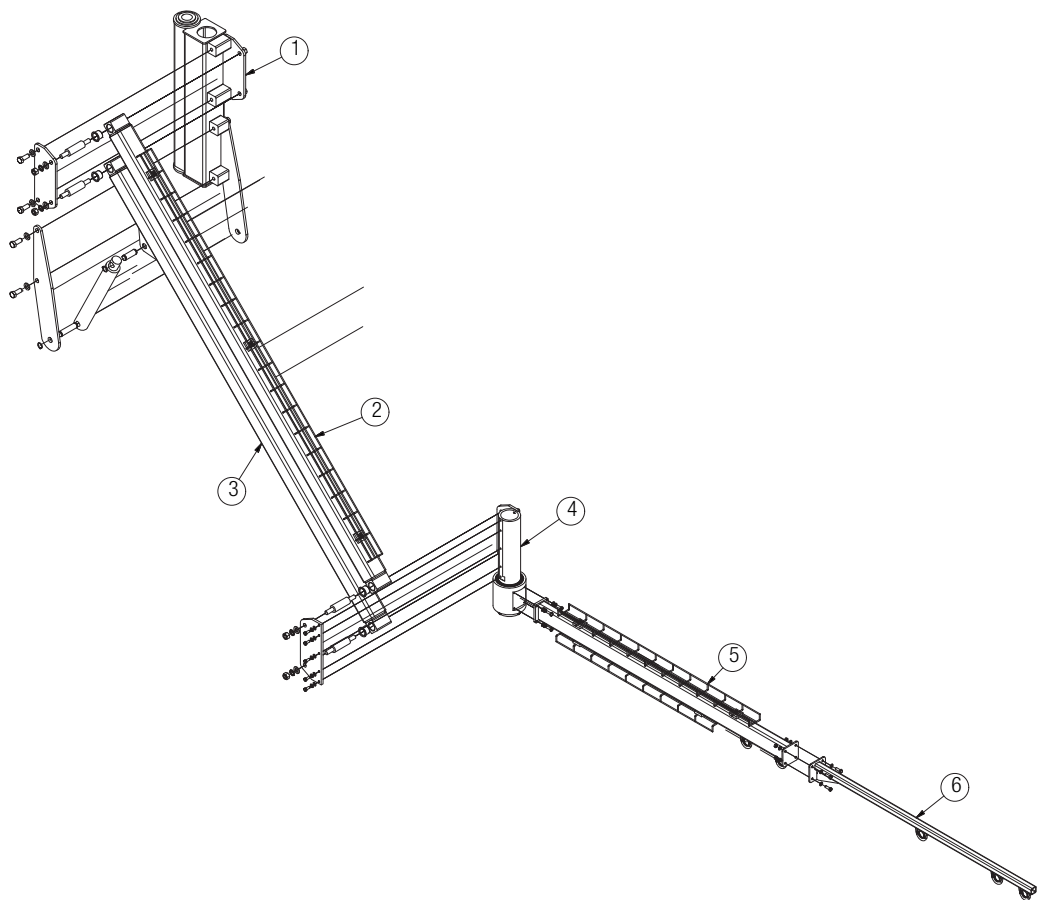
1. Placer le doigt frotteur en nylon **2** et rondelles ressort **3** suivant le freinage désiré dans le corps du ralentisseur **1** :
 - Montage 1 : freinage souple.
 - Montage 2 : freinage normal
 - Montage 3 : freinage dur
2. Visser le corps du ralentisseur et son contre écrou **4** sur l'écrou M33 existant **7** et le bloquer.
3. Régler la pression grâce à la vis **5** prévue à cet effet avant de la bloquer avec le contre écrou **6**.

PIÈCES DÉTACHÉES

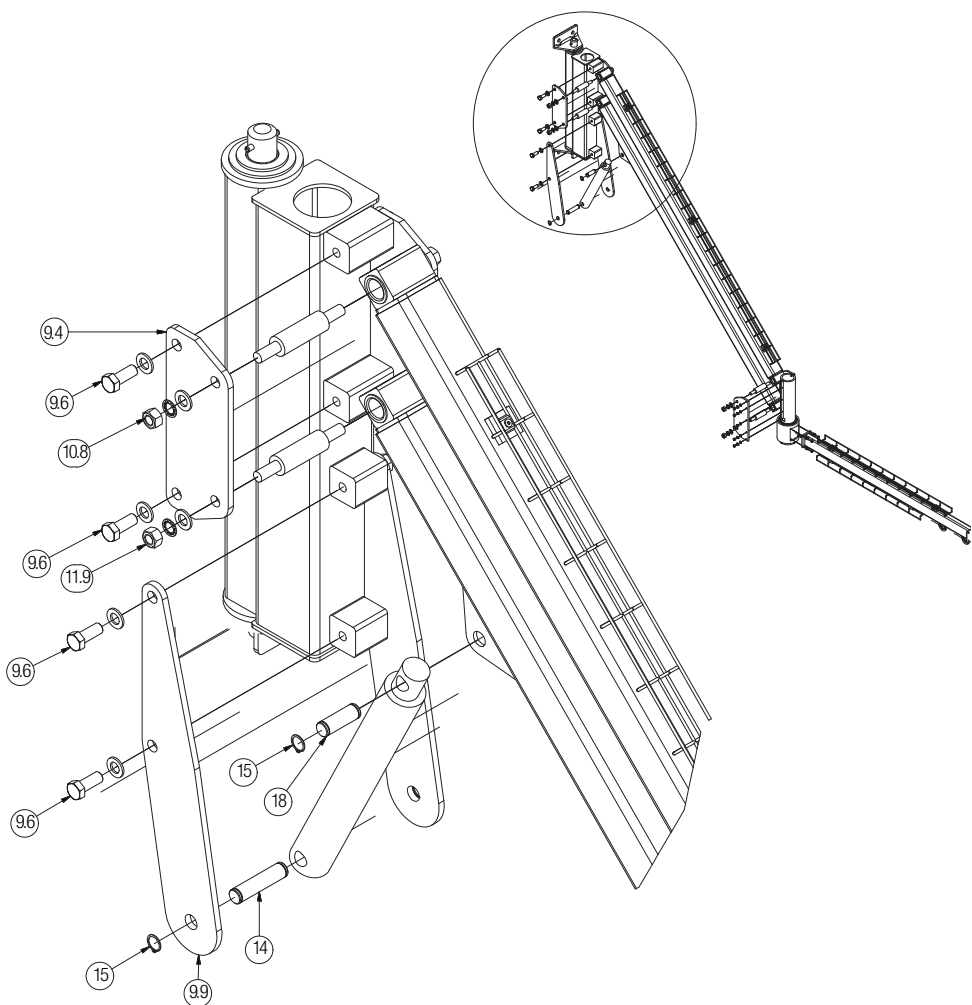
N°	Quantité	Désignation
1	1	Support muraux PSD
2	1	Flèche PFSD réglable
3	4	Equil-PFSD-PMSD-Bras + équilibreur pour suspension torche (option)



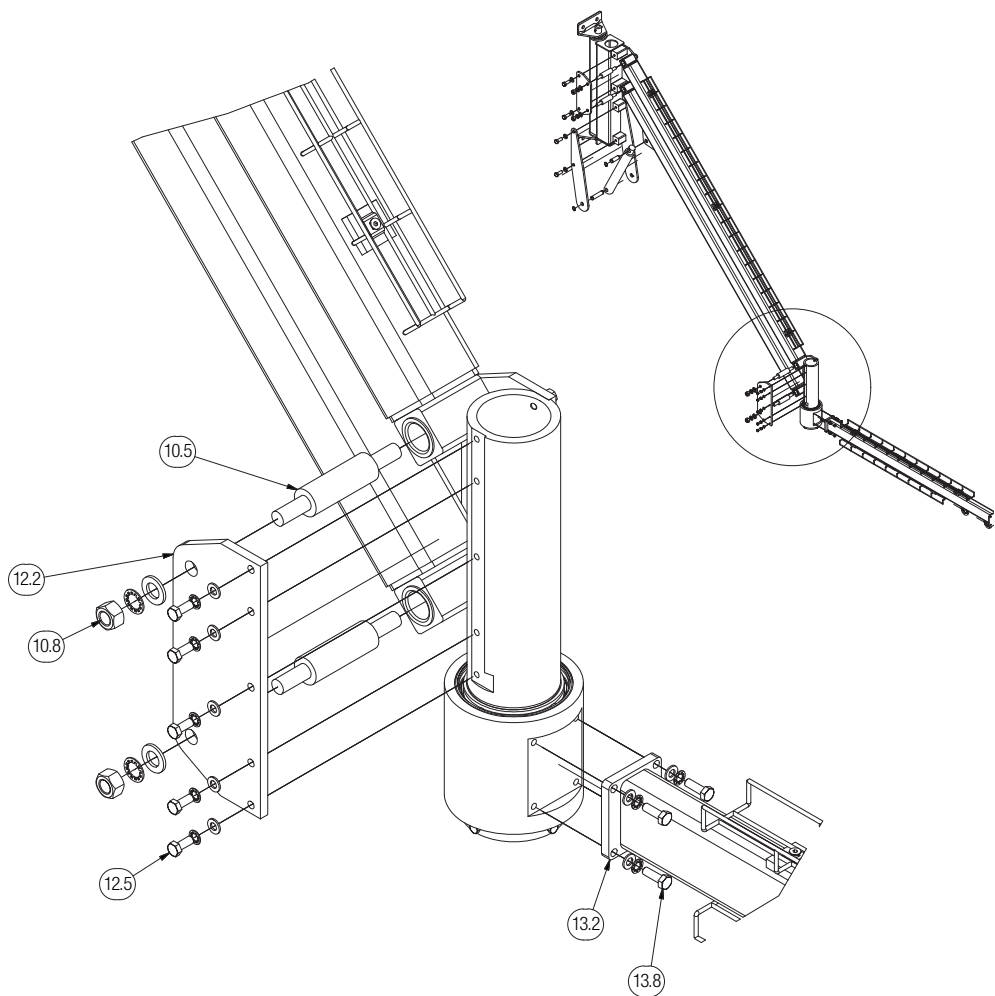
N°	Quantité	Désignation
1	12	Support muraux PSD
2	1	Axe Ø 40
3	1	Vis H M12 x 70 + rondelle plate + écrou
4	1	Goupille élastique 8 x 60 A
5	1	Butée DU Ø 40



N°	Quantité	Désignation
1	1	Pivot N°1 PMSD Réglable
2	1	Bras N°1 supérieur - 4M
3	1	Bras N°1 inférieur - 4M
4	1	Pivot N°2 réglable
5	1	OLD-Provisoire-Bras N°2 - 4M
6	1	Bras + équilibreur pour suspension torche (option)



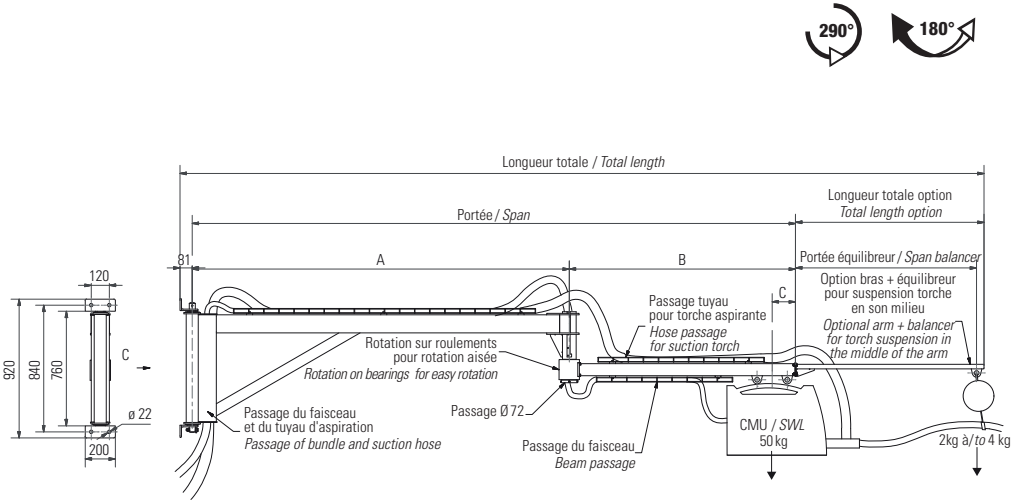
N°	Quantité	Désignation
9.4	2	Platine latérale pivot N°1 PSD
9.6	8	Vis H M16 x 40 + rondelle plate
9.9	2	Platine latérale pivot N°1 - vérin PSDR
10.8	4	Écrou H M16 + rondelle éventail + rondelle plate
11.9	4	Écrou H M16 + rondelle éventail + rondelle plate
18	1	Axe de liaison vérin - bras PSDR



N°	Quantité	Désignation
10.5	2	Axe bras N°1 PSDR
10.8	4	Écrou H M16 + rondelle éventail + rondelle plate
12.2	2	Platine latérale pivot N°2 PSDR
12.5	10	Vis H M8 x 20 + rondelle éventail + rondelle plate
13.2	1	Plat de liaison pivot N°2 - bras n°2 PSD
13.8	5	Vis H M8 x 25 + rondelle éventail + rondelle

CARACTÉRISTIQUES

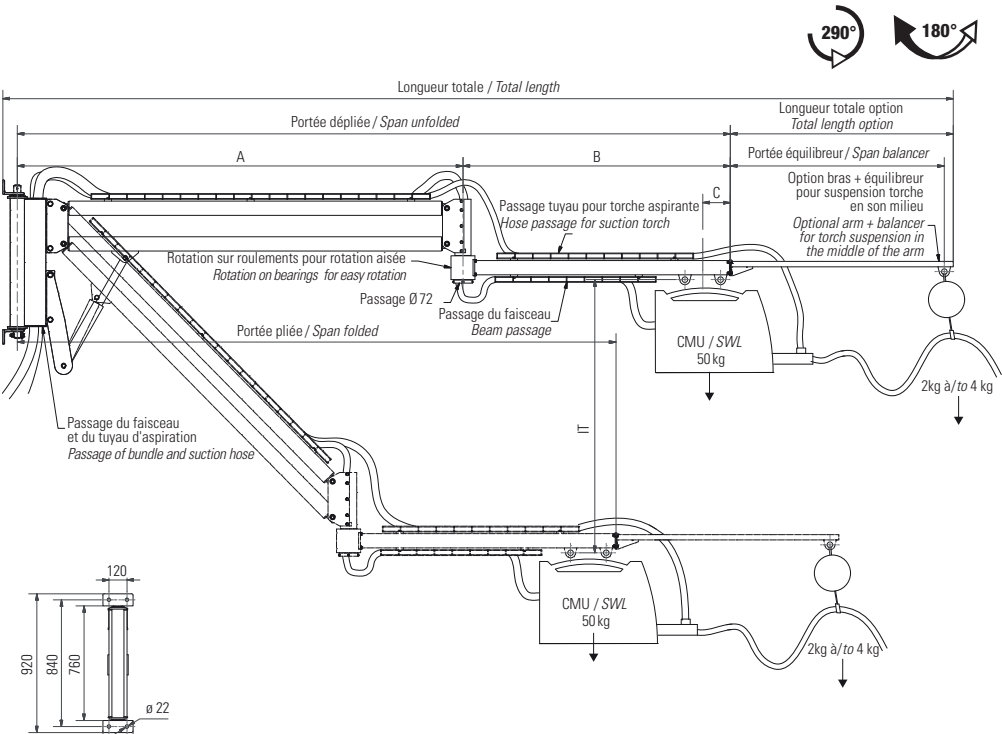
POTENCE MURALE PORTE DÉVIDOIR FIXE



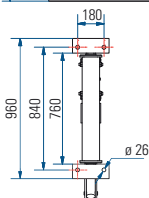
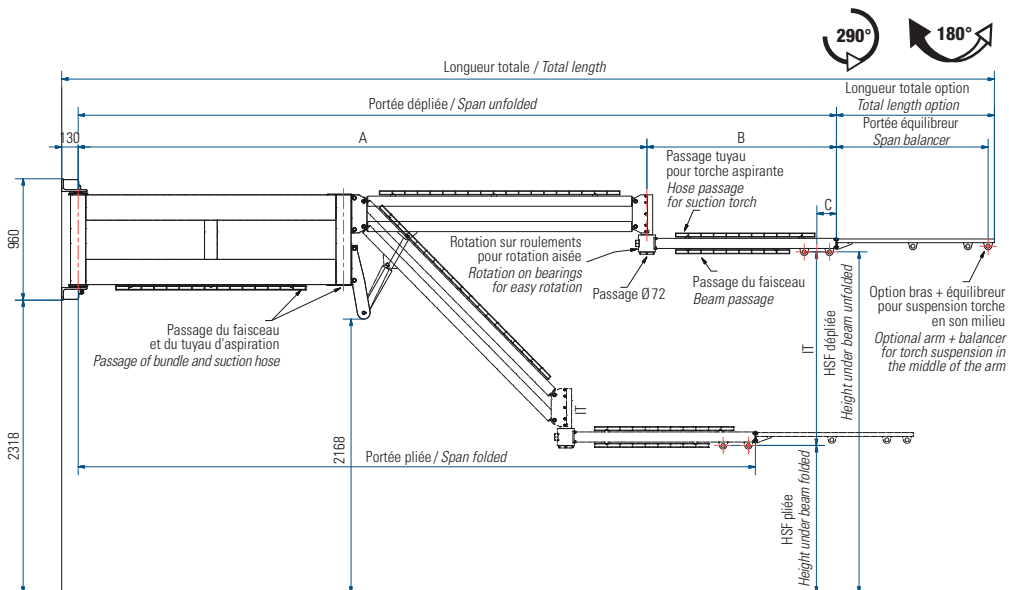
						Avec Option équilibreur With balancer option						
Portée	a	b	c	Kit de fixation (option)	Portée équilibreur	Longueur totale option	Longueur totale	RV	RH	Couple de renversement Maximum moment	Poids total Total weight	
Span				Fixation KIT (option)	Span balancer	Total length option	Total length					
mm				mm	mm	mm	N°					mm
PMSDF 3M	3000	2000	1000	155	KF2	1200	1250	4331	183	392	329	128
PMSDF 4M	4000	2500	1500	155	KF2	1200	1250	5331	193	547	460	138

CARACTÉRISTIQUES

POTENCE MURALE PORTE DÉVIDOIR RÉGLABLE



Avec Option équilibre With balancer option													
Portée dépliée	Portée pliée	IT	a	b	c	Portée équilibre	Longueur totale option	Longueur totale	RV	RH	Couple de renversement	Poids total	
Span unfolded	Span folded					Span balancer	Total length option	Total length			Maximum moment	Total weight	
mm	mm	mm	mm	mm	mm	mm	mm	mm	DaN	DaN	DaN.m	Kg	
PMSDR 3M	3000	2508	1116	2000	1000	155	1200	1250	4331	178	365	307	103
PMSDR 4M	4000	3358	1532	2500	1500	155	1200	1250	5331	177	530	445	142



Avec Option équilibre With balancer option

	Portée dépliée		Portée pliée		IT	a	b	c	Portée équilibrée			RV	RH	Couple de renversement		Poids total
	Span unfolded	Span folded	Longueur totale option	Longueur totale					Span balancer	Total length option	Total length			Maximum moment	Total weight	
	mm	mm	mm	mm	mm	mm	mm	mm	mm	mm	DaN	DaN	DaNm	Kg		
PMSDR 5M	5000	4358	1532	3500	1500	155	1200	1250	6380	253	843	708	198			
PMSDR 6M	6000	5358	1532	4500	1500	155	1200	1250	7380	300	1181	992	245			

CE QU'IL FAUT FAIRE ET NE PAS FAIRE

Il est impératif de lire attentivement ces consignes, pour vous permettre d'installer, d'utiliser, de maintenir en état votre appareil, et de diminuer le risque dû à une mauvaise utilisation.

Toute utilisation contraire à ce qui est préconisé ci-dessous, présente des dangers, de ce fait, le constructeur déclinera toute responsabilité.

Veillez à bien respecter les consignes énumérées ci-dessous.

CE QU'IL FAUT FAIRE

GÉNÉRALEMENT

- Lire et suivre attentivement les instructions mentionnées dans la notice d'instruction dès la première mise en service. Lors de la réparation ou de la maintenance n'utiliser que des « *pièces d'origine* ».
- Avoir toujours la notice d'instructions ainsi que les consignes d'utilisation à proximité de l'appareil et à la disposition de l'opérateur et de la personne chargée de la maintenance.

TRANSPORT / STOCKAGE

- Manipuler l'appareil et sa structure, ou par des dispositifs prévus à cet effet, ou dans l'emballage d'origine.
- Stocker l'appareil à l'abri des ambiances agressives (poussière, humidité...). Il devra être nettoyé et protégé contre la corrosion (graissage...).

INSTALLATION / MAINTENANCE / INTERVENTIONS

- Faire effectuer l'installation par un personnel formé, compétent électriquement et mécaniquement.
- Imposer le respect des règles de sécurité (harnais, dégagement des zones de travail, consigner la zone...)
- S'assurer de la rigidité de la structure de fixation de l'appareil.
- Neutraliser les sources électriques.
- Suivre scrupuleusement les instructions d'installations mentionnées dans la notice d'instructions de l'appareil.
- Connecter directement le câble d'alimentation sur le bornier d'alimentation dans le coffret électrique :
 - le câble doit être monté conformément à la notice, graissé et rodé par quelques manœuvres sans charge,
 - la chaîne doit être montée conformément à la notice, huilée et rodée par quelques manœuvres sans charge.
- Établir un programme d'inspection et enregistrer toutes les maintenances effectuées sur les appareils et plus particulièrement : les crochets, les ensembles de la moufle, la chaîne ou le câble, le frein, les interrupteurs de fins de course...
- Remplacer tout élément suspect ou usager.

À LA SUITE D'ARRÊT PROLONGÉ OU LORS D'UN CONTRÔLE :

- Vérifier le fonctionnement et le réglage des organes de sécurité (frein, fins de course, limiteur...) conformément à la notice d'instructions.
- Vérifier régulièrement l'état de la chaîne ou du câble et des crochets (articulation, butée tournante ...).
- Si une déformation ou une usure anormale est constatée, les pièces doivent être changées.
- Laisser le câble propre et graissé en permanence.
- Vérifier le serrage des éléments d'assemblages.
- Vérifier l'état des fils composants le câble de levage.
- Vérifier que les chaînes ne sont pas vrillées et qu'elles ne présentent aucune blessure. Vérifier que les filins de câble en acier supportant la boîte à boutons remplissent bien leurs fonctions. Le câble de conducteurs de la boîte à boutons n'est pas un câble de manutention.

Il est impératif de lire attentivement ces consignes, pour vous permettre d'installer, d'utiliser, de maintenir en état votre appareil, et de diminuer le risque dû à une mauvaise utilisation.

Toute utilisation contraire à ce qui est préconisé ci-dessous, présente des dangers, de ce fait, le constructeur déclinera toute responsabilité.

Veillez à bien respecter les consignes énumérées ci-dessous.

CE QU'IL NE FAUT PAS FAIRE

TRANSPORT / STOCKAGE

- Ne jamais déplacer ou lever l'appareil par les câbles électrique.
- Ne pas poser le palan sans support adapté, pour éviter de détériorer les composants de la face inférieure.

INSTALLATION / MAINTENANCE / INTERVENTIONS

- Ne jamais modifier l'appareil sans étude et autorisation du constructeur.
- Ne jamais modifier les valeurs et les réglages des organes de sécurité, en dehors des limites prévues par la notice ou sans l'accord du constructeur.
- Ne jamais contourner les sectionneurs, les interrupteurs électriques, les équipements de prévention ou de limitation.

À L'UTILISATION

- Ne jamais transporter de charge sans éloigner le personnel. Ne pas faire passer le crochet avec ou sans charge au-dessus du personnel.
- Ne pas laisser une personne non qualifiée utiliser l'appareil.
- Ne jamais soulever de charge supérieure à la charge maximale d'utilisation indiquée sur l'appareil. Les chocs ou l'accrochage accidentel de la charge manutentionnée avec l'environnement, peuvent provoquer des surcharges.
- Ne jamais supprimer le linguet des crochets.
- Ne jamais bloquer, ajuster ou supprimer les interrupteurs ou butées de fins de course pour aller plus haut ou plus bas que ceux-ci ne le permettent.
- Ne pas utiliser l'appareil pour arracher, décoincer ou tirer latéralement.
- Ne jamais transporter de personnes à l'aide de l'appareil.
- Ne pas toucher les organes en mouvement.
- Ne jamais utiliser un appareil en mauvais état (usure, déformation...).
- Ne jamais utiliser de pièces de rechange douteuses ou dont la provenance est méconnue.
- Ne jamais balancer la charge intentionnellement.
- Ne pas provoquer de contacts brutaux sur l'appareil. Ne pas utiliser de butées mécaniques comme moyen d'arrêt répétitif.
- Ne jamais utiliser la chaîne ou le câble de levage comme une élingue.
- Ne jamais élinguer sur le bec du crochet (risque de détérioration du crochet et chute de charge)
- Ne jamais utiliser un crochet en porte à faux.
- Ne jamais vriller les chaînes de charge. (Retournement de moufle...).
- Ne jamais utiliser les câbles électriques pour déplacer l'appareil.
- Ne pas laisser une charge en attente suspendue.
- Ne jamais utiliser l'appareil comme référence terre pour le soudage.
- Ne pas utiliser l'appareil pour un usage ou dans un endroit pour lequel il n'a pas été prévu.
- Ne pas utiliser les organes de sécurité comme moyen de mesure de la masse portée.
- Ne pas utiliser les commandes inutilement (éviter le pianotage). Cela provoque la surchauffe, voire la détérioration de l'appareil.
- Ne jamais tirer la charge en biais, amener l'appareil à la verticale de la charge avant de la lever.
- Ne pas utiliser l'appareil avec une alimentation électrique différente de celle préconisée (sous ou sur tension, absence de phase...).

